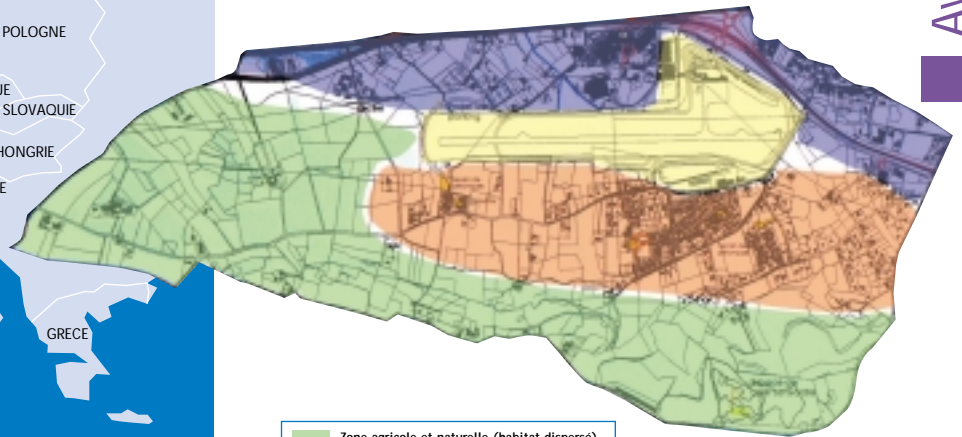


# L'AGENDA 21 DU SÉQUESTRE

## UN PROJET DE DÉVELOPPEMENT DURABLE



Avril 2005



- Zone agricole et naturelle (habitat dispersé)
- Zone d'activités commerciales et économiques
- Cœur de village
- Aéroport et circuit automobile

### Commune du Séquestre

Superficie : 542 hectares  
 Population : 1692 habitants  
 Croissance démographique : 4,5 % depuis 20 ans  
 (triplement de la population)  
 Population estimée dans 10 ans : 3500 habitants

### POURQUOI UN AGENDA 21 AU SÉQUESTRE ?

Face à la forte pression foncière que connaît la commune depuis quelques années, l'équipe municipale a décidé en 2001 de réviser le Plan d'Occupation des Sols (POS) devenu le **Plan Local d'Urbanisme (PLU)** conformément à la nouvelle législation.

Sur la base de notre réflexion urbanistique et dans le cadre de l'élaboration du Projet d'Aménagement et de Développement Durable (PADD) du PLU, nous avons commencé à réfléchir à des thématiques plus larges sur le **développement économique, les services publics de proximité, la question de l'emploi et du logement, l'intégration des populations nouvelles...**

Il s'agissait donc déjà d'un projet global, intégrant à la fois les préoccupations **économiques, sociales et environnementales**, associant le plus possible la population par **l'information** et la **concertation**.

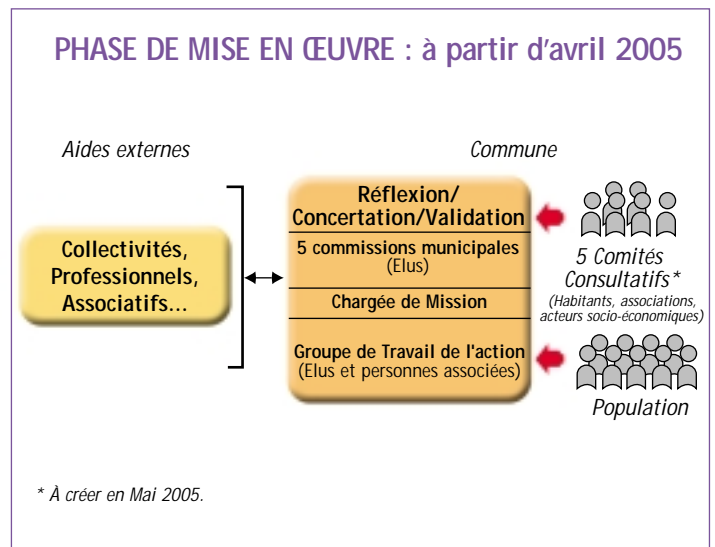
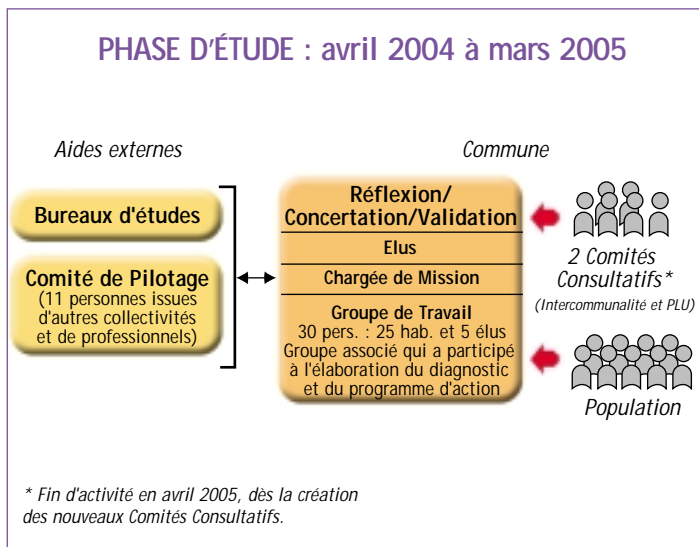
**CETTE DEMARCHE GLOBALE EST L'ESSENCE MEME D'UN AGENDA 21, document permettant de planifier et d'organiser les actions à entreprendre dans la perspective d'un développement territorial durable.**

**Le lancement de la démarche d'AGENDA 21 en début d'année 2004, a fait du Séquestre la plus petite commune de France à élaborer un AGENDA 21.**

### LES ENGAGEMENTS DE LA MUNICIPALITÉ DU SÉQUESTRE

- 2001** : • Révision du Plan Local d'Urbanisme (PLU) –  
• Le Séquestre retenu « PLU Témoin ».
- 2002** : • Rédaction du Projet d'Aménagement et de Développement Durable (PADD) du PLU.  
• Création de 2 Comités consultatifs (Urbanisme et Intercommunalité).
- 2003** : • Adhésion au Réseau des Villes Durables de Midi-Pyrénées.
- 2004** : • Lancement de l'AGENDA 21.  
• Adhésion au Réseau des Villes Européennes Durables et Signature des Engagements d'Aalborg.  
• Trophées des Ecomaires : Prix « Coup de Cœur du Jury » Catégorie Politique Globale.  
• Lancement du projet de ZAC d'habitat Haute Qualité Environnementale (HOE).
- 2005** : • Approbation du PLU.  
• Mise en œuvre du programme d'actions de l'AGENDA 21.  
• Rédaction de la Charte Haute Qualité Environnementale de la ZAC.

# LES ACTEURS : UNE RÉFLEXION PARTAGÉE...



## LE PROGRAMME : 62 A

### 1. CONSTRUIRE ENSEMBLE LE SEQUESTRE

Sensibiliser et informer les séquestrois sur la politique communale	Programme de communication sur la politique communale					■
	Programme de communication sur les enjeux et actions de la C2A					■
Faire participer les séquestrois à la prise de décisions	Comités consultatifs					■
	Contractualisation avec les associations		■			
	Consultation de la population					■
Permettre aux acteurs locaux d'évaluer la politique communale	Mise en place d'outils de suivi des actions de l'agenda 21					■
	Mise en place d'un organe de suivi des actions de l'agenda 21					■
	Observatoire de l'équité		■			
Favoriser les échanges d'expériences sur le développement durable	Adhésion au réseau européen des villes durables (Aalborg)					■
	Adhésion au réseau des villes durables de Midi-Pyrénées (ARPE)					■
	Programme de communication extérieure sur le développement durable					■
	Mise en œuvre d'une démarche HQE sur un aménagement urbain	■				

### 2. VIVRE BIEN ENSEMBLE

Favoriser l'intégration des nouveaux habitants	Développement d'un habitat social et adapté		■			
	Accueil des nouveaux arrivants		■			
Impliquer les jeunes dans la vie locale	Eco-Ecole					■
	Conseil municipal jeunes					■
	Chantiers jeunes					■
Développer des animations créatrices de lien social	Animations de quartiers		■			
	Animations culturelles «Les chemins de traverses»		■			
	Soutien aux activités associatives		■			
Proposer des équipements et des services adaptés	Crèche intercommunale		■			
	Médiathèque	■				
	CLAE et CLSH					■
	Planification des équipements sportifs					■
	Eclairage public	■				
Favoriser l'accès aux nouvelles technologies de l'information et de la communication	Cyberbase	■				
Favoriser les modes de déplacement doux	Réseau de bus	■				
	Pistes multifonctions	■				
Améliorer la propreté urbaine	Plan poubelles publiques				■	
	Sensibilisation à la propreté urbaine				■	

commissions : ■ Urbanisme & développement ■ Vie sociale ■ Environnement ■ Jeunesse & sport ■ Politique Globale

# LE CALENDRIER : DU DIAGNOSTIC... AU PROGRAMME D' ACTIONS



## CTIONS EN AVRIL 2005

### 3. POURSUIVRE ENSEMBLE UN DÉVELOPPEMENT ÉQUILIBRÉ DU TERRITOIRE

Maîtriser la consommation de l'espace	PLU	■				
Valoriser les potentiels naturels et patrimoniaux	Plan d'aménagement de l'espace de loisirs de la Gardie				■	
	Sentier du patrimoine	■				
	Préservation des essences locales (arbres et arbustes)			■		
Améliorer la qualité du paysage urbain de la commune	Charte du mobilier urbain et affichage publicitaire	■				
	Enfouissement des réseaux			■		
	Requalification de l'espace commercial de la Baute	■				
	Requalification des entrées de ville	■				
	Charte de qualité architecturale des nouveaux bâtiments (dans la ZAC)	■				
	Fleurissement du village et aménagement des espaces verts			■		
Faciliter l'accès à l'emploi local et développer une économie sociale et solidaire	Opération « Coup de pouce pour l'emploi »		■			
	Formation bureautique des demandeurs d'emploi		■			
	Chantiers d'insertion		■			
Diversifier le tissu économique	Création de commerces de proximité	■				
	Programme de communication à destination des entreprises extérieures	■				

### 4. ŒUVRER ENSEMBLE POUR LES GENERATIONS FUTURES

Economiser et gérer la ressource en eau	Plan de réduction de la consommation en eau			■		
	Gestion des ressources en eaux souterraines			■		
	Utilisation de l'eau pluviale	■				
Economiser l'énergie et recourir aux énergies renouvelables	Plan de réduction de la consommation énergétique			■		
	Utilisation de l'énergie solaire			■		
	Mise en place d'un réseau de chaleur à bois			■		
Adopter au sein de la Mairie un comportement respectueux de l'environnement	Gestion des achats de consommables					■
	Suivi des désherbants			■		
	Durabilité de la voirie	■				
Réduire et prévenir les nuisances et pollutions	Lutte contre les inondations du Séoux			■		
	Développement de l'assainissement collectif			■		
	Plan de lutte contre le bruit	■				
	Information et sensibilisation sur les risques			■		
Améliorer la collecte et le recyclage des déchets ménagers	Collecte sélective			■		
	Collecte des déchets verts			■		
	Collecte des encombrants			■		
Favoriser l'ouverture vers l'extérieur	Jumelage					■

commissions : ■ Urbanisme & développement ■ Vie sociale ■ Environnement ■ Jeunesse & sport ■ Politique Globale

# ENSEMBLE, POUR RÉUSSIR...



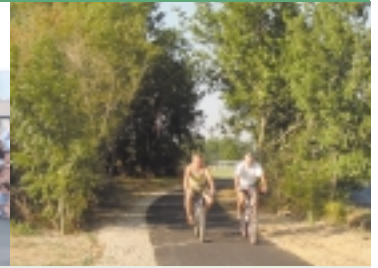
Réunion publique



Signature des Engagements d'Aalborg



Les Chemins de traverses



Pistes cyclables

**1. Construire ensemble Le Séquestre :** Renforcer la communication. Conserver et développer les lieux ou les moyens d'échanges entre élus et habitants. Répondre à une demande forte d'information et de participation des habitants. Construire ensemble signifie aussi s'enrichir des expériences des autres au travers de partenariats extérieurs : adhésion au réseau des villes européennes durables ou à l'association Haute Qualité Environnementale...

**2. Vivre bien ensemble :** Favoriser l'intégration des nouveaux habitants. Développer la vie des quartiers. Impliquer les jeunes dans la vie citoyenne. Poursuivre les investissements pour une offre de services et d'équipements adaptée aux besoins : cyberbase, crèche, pistes cyclables, éclairage public...



Espace de loisirs de la Gardié



Journée Formation Emploi

**3. Poursuivre ensemble un développement équilibré du territoire :** Des projets liés à la qualité urbaine et paysagère, à la diversification des activités économiques et à l'équilibre de l'habitat. L'enjeu se situe notamment dans la recherche d'une plus grande mixité : accueil de différents types de populations et catégories professionnelles, de nouvelles entreprises et des commerces de proximité. Il est aussi nécessaire de faciliter l'accès à l'emploi local : Journée Formation Emploi, chantiers d'insertion...



Chauffe eau solaire, salle des sports

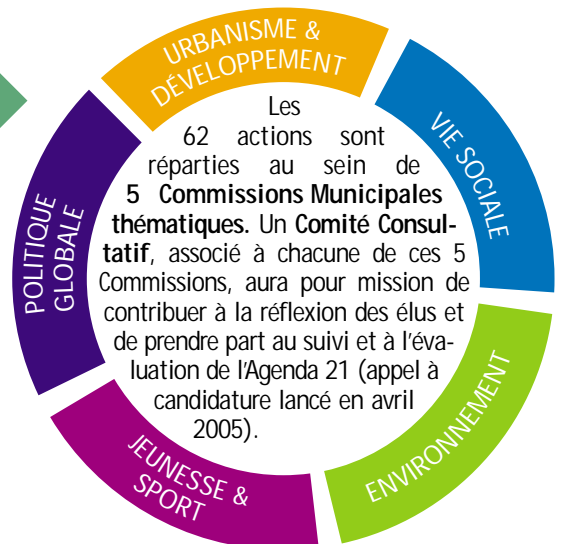


Collecte sélective

**4. Œuvrer ensemble pour les générations futures :** Sous ce thème, on retrouve des projets principalement orientés vers l'économie des ressources et de l'énergie ou la réduction des nuisances et des pollutions. La Municipalité devant à cet égard être exemplaire : politique de réduction des achats de consommables, utilisation de produits plus écologiques, réduction de l'utilisation de désherbants...

## DIRE CE QUE L'ON FAIT... FAIRE CE QUE L'ON DIT

Notre programme d'actions est composé à ce jour de 62 actions. Chaque action est conduite par un groupe de travail élargi qui peut être constitué d'élus, habitants, associatifs, institutionnels, acteurs de la vie économique locale...



Le programme d'action est évolutif dans le temps : les actions ayant abouti disparaîtront et de nouvelles actions seront mises en place au fur et à mesure des besoins.



Mairie du Séquestre  
Place Jules Ferry  
81990 LE SEQUESTRE  
Tél. 05 63 54 40 13  
Fax 05 63 49 76 73  
Site web : [www.lesequestre.fr](http://www.lesequestre.fr)

CONTACTS :  
> Gérard POUJADE, Maire du Séquestre  
[mairie-le-sequestre@wanadoo.fr](mailto:mairie-le-sequestre@wanadoo.fr)  
> Aurelle JÉGO, chargée de mission  
[lesequestre.jego@laposte.net](mailto:lesequestre.jego@laposte.net)